

Saarland

Statistisches
Landesamt



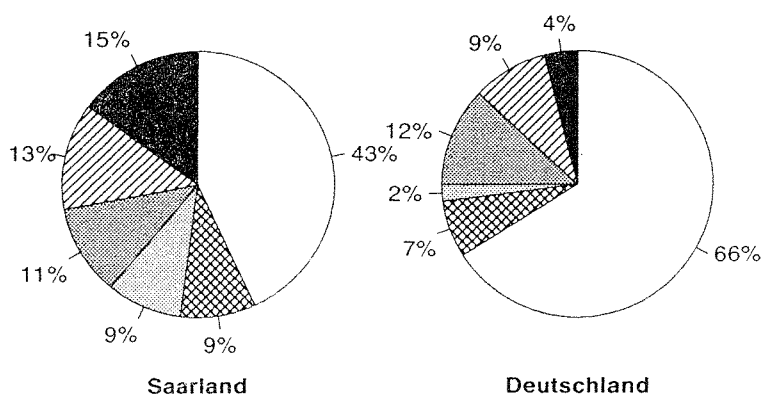
* Statistische
Berichte

E 12 / E 15 - m 8/97
Ausgegeben im Oktober 1997

Index der Nettoproduktion und Produktion ausgewählter Erzeugnisse im Produzierenden Gewerbe des Saarlandes

August 1997

Anteile der Wirtschaftsabteilungen am Nettoproduktionswert
des Produzierenden Gewerbes im Basisjahr 1991



■ Metallerz./bearb. ▨ H.v.Kraftwag./teilen ▩ Maschinenbau
▤ Kohlenbergbau ▧ H.v.Metallerzeugn. □ Sonstige

Herausgeber:

Statistisches Landesamt
Saarland

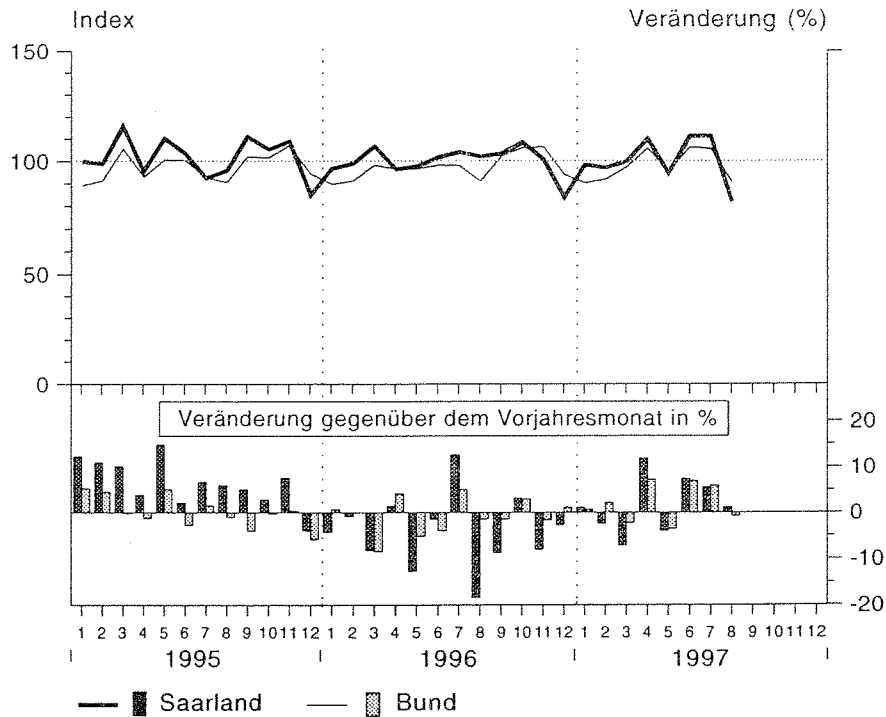
Virchowstr. 7, 66119 Saarbrücken
Postfach 10 30 44, 66030 Saarbrücken
Tel.: (06 81) 5 01 - 59 35
Telefax: (06 81) 5 01 - 59 21

Nachdruck, auch auszugsweise, nur mit
Quellenangabe gestattet

E12-MT

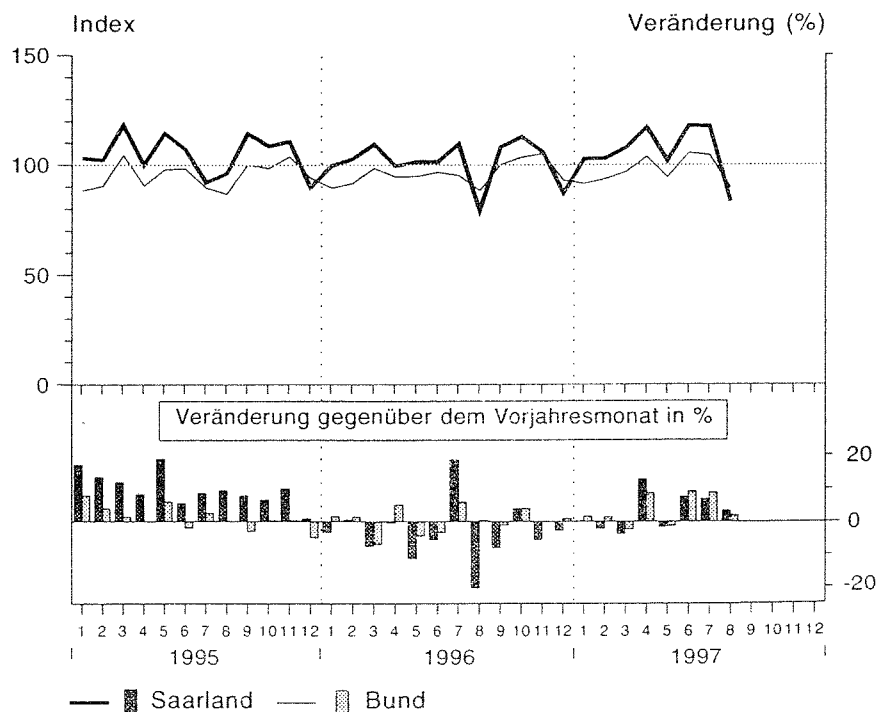
Index der Nettoproduktion, kalendermonatlich 1991 = 100

Produzierendes Gewerbe



E12-M1

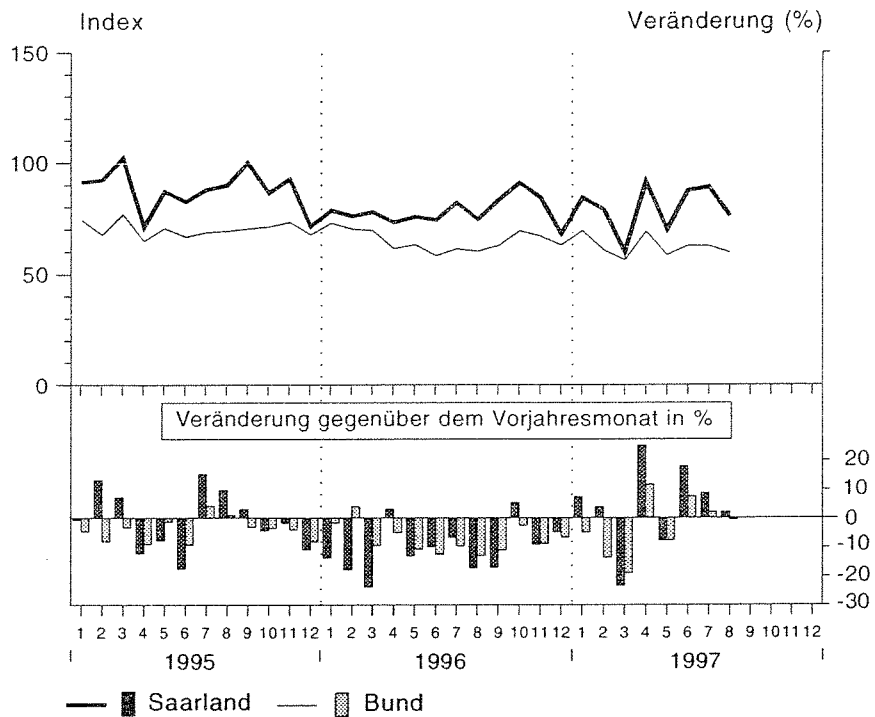
Verarbeitendes Gewerbe



E12-M2

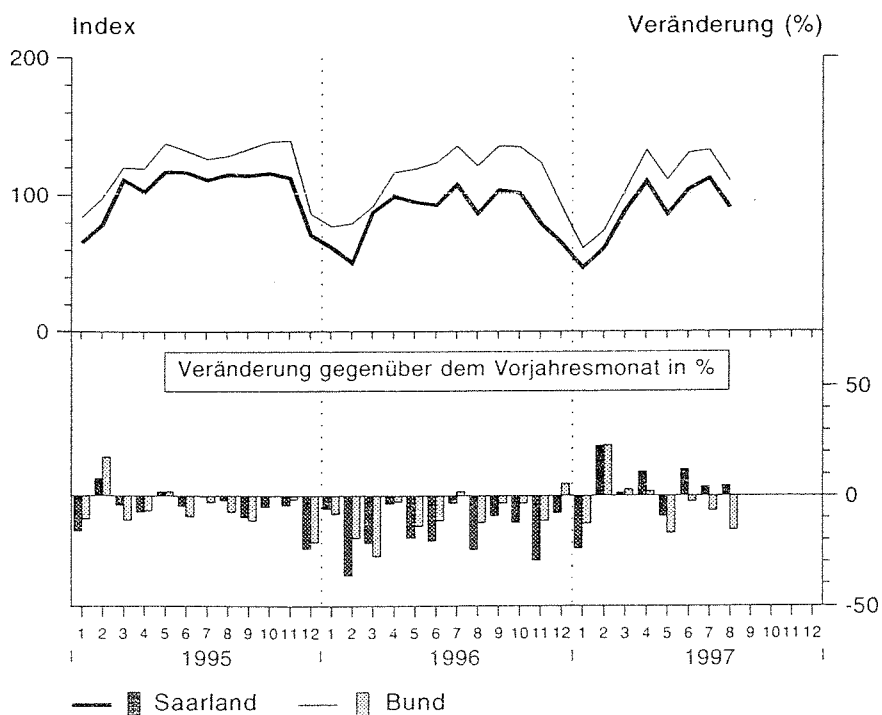
Index der Nettoproduktion, kalendermonatlich 1991 = 100

Kohlenbergbau



E12-M3

Vorbereitende Baustellenarbeiten, Hoch- und Tiefbau



E12-M4

Vorbemerkung

Der Nettoproduktionsindex gibt unter Ausschaltung von Preisveränderungen die Entwicklung der Nettoleistung im Produzierenden Gewerbe wieder. Die aus dem Jahr 1991 abgeleiteten Nettoproduktionswerte werden monatlich mit ausgewählten Produktions- und Umsatzdaten sowie Arbeiterstunden fortgeschrieben. Der Bruttoproduktionswert umfaßt den Gesamtumsatz, vermehrt oder vermindert um die Bestandsänderungen an unfertigen und fertigen Erzeugnissen aus eigener Produktion zuzüglich der selbstgestellten Anlagen. Der Nettoproduktionswert ergibt sich aus dem Bruttoproduktionswert abzüglich der Vorleistungen (Verbrauch an Roh-, Hilfs- und Betriebsstoffen, Einsatz an Handelsware, Kosten für durch andere Unternehmen ausgeführte Lohnarbeiten).

1. Index der Nettoproduktion für das Produzierende Gewerbe im Saarland 1991 = 100 Kalendermonatlich - Monatsergebnisse März 1997 bis August 1997 -

WZ-Nr.	Wirtschaftsabschnitt Wirtschaftsabteilung insgesamt	Gewichtung in %	März 1997	April 1997	Mai 1997	Juni 1997	Juli 1997	August 1997
C	Bergbau und Gewinnung von Steinen und Erden	9,82	60,8	92,7	70,7	88,4	89,9	76,4
10	Kohlenbergbau	9,53	59,7	91,4	69,7	87,5	88,9	75,9
14	Gewinnung v. Steinen u. Erden	0,29	97,6	134,0	103,8	119,6	124,0	97,0
D	Verarbeitendes Gewerbe	77,54	107,6	117,1	101,8	117,7	117,9	83,0
15	Ernährungsgewerbe	5,60	128,1	141,9	120,3	131,9	146,3	123,8
18	Bekleidungsgewerbe	0,47	23,6	20,5	14,1	18,3	22,7	14,7
20	Holzgewerbe (oh. H.v. Möbeln)	1,03	92,0	107,3	99,0	103,9	111,4	89,1
24	Chemische Industrie	1,29	78,7	98,1	86,1	99,6	133,5	44,2
25	H.v. Gummi- u. Kunststoffwaren	4,29	113,3	127,5	96,0	128,8	134,3	105,6
26	Glasgewerbe, Keramik, Verarb. v. Steinen u. Erden	3,97	47,1	54,6	52,1	59,0	62,3	35,9
27	Metallerzeugung u. -bearbeitung	15,41	104,0	111,8	94,1	103,3	90,3	80,0
271	Erzeugung v. Roheisen, Stahl und Ferroleq. (EGKS)	10,47	104,1	109,1	97,1	98,7	78,5	86,6
28	H.v. Metallerzeugnissen	9,28	107,7	132,9	107,3	124,5	134,7	100,4
29	Maschinenbau	11,56	105,3	113,8	122,5	120,9	131,9	79,3
31	H.v. Geräten der Elektrizitäts- erzeugung, -verteilung	3,37	90,2	87,9	66,5	96,4	106,9	62,0
34	H. von Kraftwagen u. -teilen	13,25	120,5	121,7	102,6	133,2	119,0	68,5
A	Vorleistungsgüterproduzenten	53,52	98,2	115,4	93,5	110,5	107,1	85,7
B	Investitionsgüterproduzenten	24,91	104,7	107,5	104,6	118,1	124,8	71,1
GG	Gebrauchsgüterproduzenten	1,72	168,6	146,7	129,2	173,0	142,7	63,9
VG	Verbrauchsgüterproduzenten	7,21	110,4	123,5	105,1	115,9	131,9	100,6
C+D	Verarbeitendes Gewerbe sowie Bergbau u. Gewinnung v. Steinen und Erden	87,36	102,4	114,4	98,3	114,5	114,8	82,3
E	Energie- u. Wasserversorgung	6,74	74,9	53,6	50,7	73,2	68,6	68,2
4010	Elektrizitätsversorgung	4,77	71,2	39,3	36,0	67,7	60,5	61,5
	Vorbereitende Baustellenarbeiten, Hoch- und Tiefbau	5,90	88,1	109,2	85,4	103,4	111,5	90,0
	Produzierendes Gewerbe	100,00	99,7	110,0	94,4	111,1	111,5	81,8

Betriebe von Unternehmen mit im allgemeinen 20 und mehr Beschäftigten

**2. Index der Nettoproduktion für das
Produzierende Gewerbe im Saarland (1991 = 100) August 1997
Kalendermonatlich**

WZ-Nr.	Wirtschaftsabschnitt Wirtschaftsabteilung insgesamtD	Gewichtung in %	1996	1997		Januar bis August		Veränderung in %		
			August	Juli	August	1996	1997	Aug. 97 gegen Juli 97	Aug. 97 gegen Aug. 96	Jan. bis Aug. 97 gegen Jan. bis Aug 96
						Monatsdurchschnitt				
C	Bergbau und Gewinnung von Steinen und Erden	9,82	75,1	89,9	76,4	77,0	80,0	- 15,0	+ 1,7	+ 3,9
10	Kohlenbergbau	9,53	74,4	88,9	75,9	76,8	79,5	- 14,6	+ 2,0	+ 3,5
14	Gewinnung v. Steinen u. Erden	0,29	99,2	124,0	97,0	92,1	100,1	- 21,8	- 2,2	+ 8,6
D	Verarbeitendes Gewerbe	77,54	80,3	117,9	83,0	103,4	106,3	- 29,6	+ 3,4	+ 2,8
15	Ernährungsgewerbe	5,60	131,3	146,3	123,8	129,4	132,7	- 15,4	- 5,7	+ 2,6
18	Bekleidungsgewerbe	0,47	16,8	22,7	14,7	26,6	21,4	- 35,2	- 12,5	- 19,5
20	Holzgewerbe (oh. H.v. Möbeln)	1,03	63,6	111,4	89,1	93,4	95,6	- 20,0	+ 40,1	+ 2,3
24	Chemische Industrie	1,29	59,5	133,5	44,2	96,2	84,9	- 66,9	- 25,7	- 11,8
25	H.v. Gummi- u. Kunststoffwaren	4,29	103,3	134,3	105,6	119,4	117,3	- 21,4	+ 2,2	- 1,7
26	Glasgewerbe, Keramik, Verarb. v. Steinen u. Erden	3,97	39,3	62,3	35,6	57,6	50,2	- 42,9	- 9,4	- 12,9
27	Metallerzeugung u. -bearbeitung	15,41	69,4	90,3	80,0	84,7	95,8	- 11,4	+ 15,3	+ 13,2
271	Erzeugung v. Roheisen, Stahl und Ferroleq. (EGKS)	10,47	71,3	78,5	86,6	81,5	94,5	+ 10,3	+ 21,5	+ 15,9
28	H.v. Metallerzeugnissen	9,28	96,8	134,7	100,4	120,9	114,8	- 25,5	+ 3,7	- 5,0
29	Maschinenbau	11,56	79,4	131,9	79,3	101,0	113,6	- 39,9	- 0,1	+ 12,5
31	H.v. Geräten der Elektrizitäts- erzeugung, -verteilung	3,37	69,4	106,9	62,0	83,0	82,5	- 42,0	- 10,7	- 0,6
34	H. von Kraftwagen u. -teilen	13,25	75,2	119,0	68,5	106,2	109,9	- 42,4	- 8,9	+ 3,5
A	Vorleistungsgüterproduzenten	53,52	79,4	107,1	85,7	97,3	100,4	- 20,0	+ 7,9	+ 3,2
B	Investitionsgüterproduzenten	24,91	79,3	124,8	71,1	105,0	104,5	- 43,0	- 10,3	- 0,5
GG	Gebrauchsgüterproduzenten	1,72	80,8	142,7	63,9	136,0	133,9	- 55,2	- 20,9	- 1,5
VG	Verbrauchsgüterproduzenten	7,21	82,8	131,9	100,6	110,8	114,6	- 23,7	+ 21,5	+ 3,4
C+D	Verarbeitendes Gewerbe sowie Bergbau u. Gewinnung v. Steinen u. Erden	87,36	79,7	114,8	82,3	100,4	103,4	- 28,3	+ 3,3	+ 3,0
E	Energie- u. Wasserversorgung	6,74	63,6	68,6	68,2	91,1	74,1	- 0,6	- 19,4	- 18,7
4010	Elektrizitätsversorgung	4,77	53,0	60,5	61,5	92,2	69,1	+ 1,7	- 26,0	- 25,1
	Vorbereitende Baustellenarbeiten, Hoch- und Tiefbau	5,90	86,0	111,5	90,0	84,5	87,0	- 19,3	+ 4,7	+ 3,0
	Produzierendes Gewerbe	100,00	79,5	111,5	81,8	98,8	100,5	- 26,6	+ 1,1	+ 1,7

Betriebe von Unternehmen mit im allgemeinen 20 und mehr Beschäftigten

3. Ausgewählte Produktionszahlen

Merkmal	Maß- einheit	1994	1995	1996	Juni 1997	Juli 1997	August 1997
Steinkohle (ohne Privatgruben)							
Verwertbare Förderung	1 000 t	8 255,6	8 175,5	7 324,8	678,7	707,5	602,7
Absatz insgesamt ⁸⁾	1 000 t	9 050,1	8 405,3	8 195,7	466,0	1 445,6	510,3
dav.: Fremddabsatz insgesamt ⁷⁾⁸⁾	1 000 t	7 236,9	6 500,6	7 547,6	424,1	1 399,5	456,3
Selbstverbrauch der Gruben	1 000 t	16,5	18,6	6,6	-	-	-
Einsatz Kokerei	1 000 t	408,0	566,8	641,5	41,9	46,1	54,0
Fördertage	Anzahl	248,3	249,0	245,9	21,31	23,00	20,00
Förderung je Fördertag	1 000 t	33,3	32,8	29,8	31,8	30,8	30,1
Schichtleistung ¹⁾							
- unter Tage ²⁾	kg/MS ³⁾	5 900	6 513	6 607	7 139	7 655	8 290
- Bergbauliche Betriebe ²⁾	kg/MS ³⁾	4 672	5 159	5 248	5 732	6 087	6 585
Fremddabsatz ⁷⁾⁸⁾	1 000 t	7 236,9	6 500,6	7 547,6	424,1	1 399,5	456,3
dav.: Saarland ⁷⁾⁸⁾	1 000 t	4 910,5	4 207,1	6 035,6	336,5	1 299,8	351,1
übrige Bundesrepublik	1 000 t	2 324,8	2 292,5	1 511,5	87,6	99,7	105,2
Frankreich	1 000 t	1,3	0,9	0,3	-	-	-
übriges Ausland	1 000 t	0,3	-	0,2	-	-	-
Kohlengesamtbestand ⁴⁾⁸⁾	1 000 t	1 200,8	1 399,3	1 354,0	2 031,9	1 334,2	1 469,3
Steinkohlenkoks							
Erzeugung insgesamt	1 000 t	1 828,6	2 002,6	1 824,0	145,9	153,3	155,7
dav.: Zechenkoks einschl. Lohnverkokung	1 000 t	494,5	641,2	519,3	42,1	43,3	46,7
Hüttenkoks	1 000 t	1 334,1	1 361,4	11 304,7	103,8	110,0	109,0
Eisen- und Stahlerzeugung							
Roheisen	1 000 t	3 982,7	3 677,6	3 335,2	237,3	246,9	249,7
Rohstahl	1 000 t	4 502,8	4 418,3	4 053,0	331,3	330,5	311,4
Walzstahlfertigerzeugnisse ⁵⁾	1 000 t	3 169,0	3 111,4	2 736,8	269,8	219,3	221,2

nachrichtlich: Betriebe und Beschäftigung in der Energie- und Wasserversorgung⁶⁾

Betriebe ²⁾	Anzahl	41	40	41	41	41	41
Beschäftigte insgesamt ²⁾	Anzahl	3 781	3 669	4 714	4 506	4 517	4 525
dar.: Arbeiter ²⁾	Anzahl	1 829	1 741	2 568	2 382	2 383	2 400
Geleistete Arbeiterstunden	1 000	2 875	2 798	4 010	315	306	285
Bruttolohn- und -gehaltsumme	1 000 DM	262 098	263 944	338 707	25 444	26 875	24 788

1) Monats- bzw. Jahresschichtleistung 2) Monatsdurchschnitt 3) kg/MS = Kilogramm pro Mannschicht 4) Stand am Ende des Zeitraumes ohne Schlammweiher 5) gemäß Montanvertrag (ohne nahtlose Stahlrohre einschließlich Röhrenrund- u. Vierkantstahl) 6) Ergebnisse aus dem Monatsbericht, Betriebe von Unternehmen mit 20 und mehr Beschäftigten. Ab Januar 1996 werden die "Grubenkraftwerke" bei den Energiestatistiken im Bereich Abt. 40/Energieversorgung nachgewiesen 7) Ab Januar 1996 wird der Absatz an die "Grubenkraftwerke" als Fremddabsatz verbucht. 8) Sonderentwicklung beim Fremddabsatz und Kohlengesamtbestand aufgrund einmaliger Großlieferung an die saarländischen Kraftwerke im Juli 1997.